

ТРАНСПОРТНО ОБСЛУЖВАНЕ НА НАСЕЛЕНИЕТО С ЛЕК ТАКСИМЕТРОВ ПРЕВОЗ

LIGHT TAXI TRANSPORT SERVICE FOR THE POPULATION

ТРАНСПОРТНОЕ ОБСЛУЖИВАНИЕ НАСЕЛЕНИЯ ЗА СТОЯНКОЙ ТАКСИ

Prof. Ass. Eng. Dragneva N. PhD,
Bourgas Free University
E-mail : dragneva@bfu.bg

Abstract: *The light taxi transport is an addition to the town's passengers transport that offers a higher quality service with comfort and speed.*

KEYWORDS: TRANSPORT SERVICE, QUALITY

1. Увод

Лекият таксиметров превоз на пътници има важно значение за най-пълно задоволяване, както на транспортните така и на другите потребности на населението. Транспортната продукция създадена от автомобилния таксиметров превоз се характеризира със специфични свойства и изисквания:

- висока скорост;
- качество на обслужване;
- комфорт.

Потребностите от таксиметрови превози нараства с нарастване на доходите на населението, културното равнище, подобряване на стандарта на живот, промените в начина на мислене и се определя от редица обстоятелства като:

- неудобна връзка с градския обществен транспорт;
- икономия на време;
- желание за удобство и комфорт;
- лоши метеорологични условия.

Най-голямо разпространение таксиметровите превози намират в следните случаи:

- в пиковите часове на пътникопотока;
- в часовете с голям интервал на движение на обществения пътнически транспорт;
- нощно време;
- извозване на туристи от летища, ж.п. и автогари до курортни бази и селища.

2. Условия и ред за извършване на лек таксиметров превоз

Условията и реда за извършване на таксиметров превоз на пътници се определят с наредба №34 от 06.12.1999г. издадена от Министерство на транспорта.[2]

Таксиметров превоз на пътници се извършва от превозвачи, отговарящи на изискванията и притежаващи удостоверение за регистрация. Това удостоверение не се преотстъпва и е поименно.

Водачите и таксиметровите автомобили трябва да отговарят на изискванията регламентирани в наредбата.

При управление на таксиметров автомобил се изисква притежаването на следните документи:

- разрешение за извършване на таксиметров превоз;
- удостоверение "Водач на лек таксиметров превоз";
- удостоверение за годност на лек таксиметров автомобил;
- пътна книжка;
- прономерован кочан с фактури.

Броят на таксиметровите автомобили стремително нараства, което води до силно конкуренция между различните таксиметрови превозвачи и таксиметрови фирми. За по-добро

развитие на автомобилните таксиметрови фирми от значение е при определяне на числеността на таксиметровия парк да се предвидят и броя на таксиметровите автомобили, предоставени на пазара на транспортните услуги от индивидуалните собственици на таксиметрови автомобили.

В условията на пазарна икономика на пазара оцелява и преуспява този превозвач, който предлага по-добро качество на транспортната услуга, по-добър комфорт и следи за безопасността на клиента по време на пътуването.

3. Резултати и дискусия

За да се осигури най-пълно и при минимални разходи задоволяване на потребностите на градското население, пътническата транспортна фирма трябва да изучава системно тези потребности.

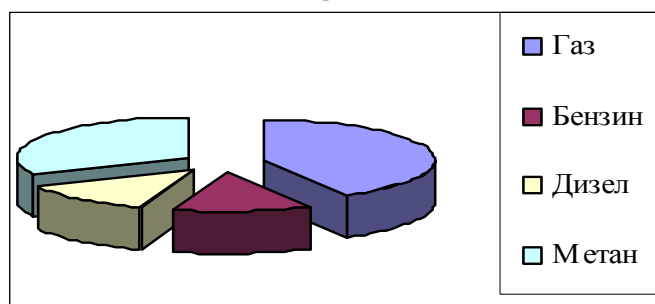
Определянето на необходимия брой таксиметрови автомобили се извършва по различни критерии [2]. По показателя брой таксиметрови автомобили на 1000 жители за гр. Бургас тази стойност е 4,48, а за гр.Ямбол 2,67. Тези стойности са високи и показват излишно завишаване на обслужващите таксиметрови автомобили. Например в едномилионен Брюксел този показател е 1,3.

Данните за регистрираните таксиметрови компании на територията на гр. Бургас и гр. Ямбол са посочени в табл.1

Табл.1

Град	Брой Таксиметрови компании	ЕТ	Брой автом обили	Среден годишен пробег ,хил.km
Бургас	15	60	890	160-170
Ямбол	10	15	234	130-140

Таксиметровите фирми разполагат с еднакъв подвижен състав от автомобили марки: "Шевролет", "Шкода", "Рено", "Форд", "Ситроен", "Опел" и "Дачия", което облекчава техническото обслужване, предлага бърза разпознаваемост на превозвача за избор на комфорт, бързина и сигурност от страна на клиента. Средната възраст на парка е три години. Подвижният състав използва гориво както следва:



Фиг.1 Използвано гориво в %

Компонентите на таксиметровите тарифи, по които работят таксиметровите превозвачи в страната за момента са:

- Начална такса по дневна тарифа;
- Такса престой за една минута;
- Цена за km пробег по дневна тарифа;
- Начална такса по нощна тарифа;
- Цена на km пробег по нощна тарифа.

Тези компоненти са близки до използваните в Европейския съюз [1] с тази разлика, че не съществуват утвърдени тарифи за делник и празник, както за градски и извънградски райони.

Като основен пакет услуги фирмите предлагат: безплатно поръчка по телефона, услуги за деца и договори с фирми за поръчка от хотели и заведения.

В условията на града ползването на таксиметров автомобил може да стане чрез:

1. повикване на адрес;
2. наемане на автомобила от местостоянка или по време на движение.

В първия случай централният диспечерски пункт приема и предава заявките, като разполага с информация за брой заявки, адрес, посока, час на заявката и работен номер на автомобила изпълняващ заявката. Изборът на автомобил, изпълняващ заявката се извършва по критерия най-близко намиращ се до клиента. Тук технологията на превоза включва:

- поръчка на транспортна услуга;
- обработване на информацията от диспечера;
- уведомяване на клиента;

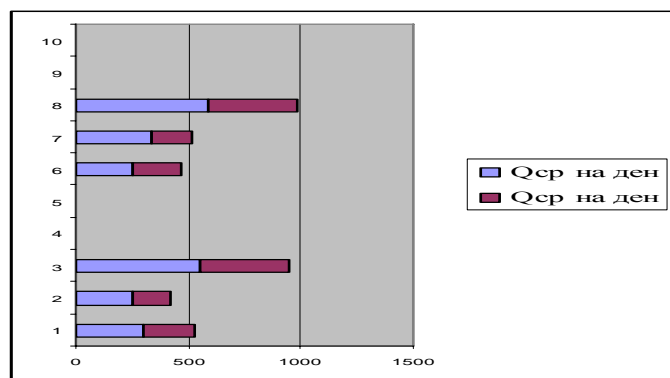
В случая е възможно броя на заявките да се разпределят неравномерно и избирателно.

Във втория случай транспортната услуга се реализира веднага без изчакване и загуба на време.

Постъпилите заявки във фирмите с голям пазарен дял на територията на гр. Бургас и гр. Ямбол за избрани месеци от годината, показват сезонната и дневна неравномерност. Средният брой на приетите заявки на ден Q_{cp} са от 400 до 600 (табл.2 и фиг.3). Коефициента на неравномерност η_n се изменя в границите от 0,82 до 0,87 за гр. Бургас и от 1,39 до 1,44 за гр.Ямбол (табл.2 и фиг.2).

Табл.2 Приети заявки по сезони дневни и нощни заявки

Град	Есен зима			Пролет лято		
	дневни	нощни	общо	дневни	нощни	общо
Бургас	9038	7393	16431	7563	10024	17587
Q_{cp} на ден	301,2	246,4	547,6	252,1	334,1	586,2
η_n	0,8	0,94	0,87	0,68	0,96	0,82
Ямбол	6390	4915	11305	6321	5660	11978
Q_{cp} на ден	228,2	175,5	403,7	210,7	186,6	397,3
η_n	1,26	1,61	1,44	1,23	1,55	1,39

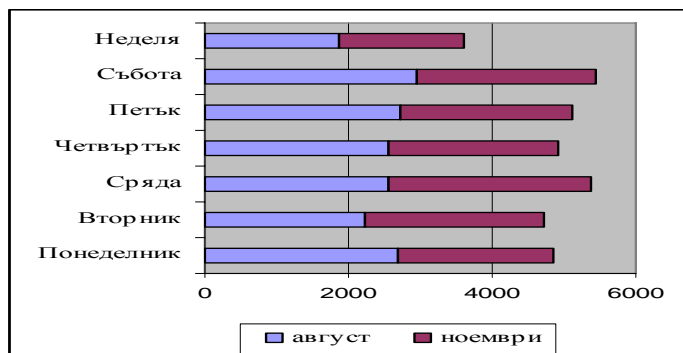


Фиг.3 Средна стойност на заявките по сезони през деня и нощта

В таблица 3 са представени данните за получените заявки по дни от седмицата.

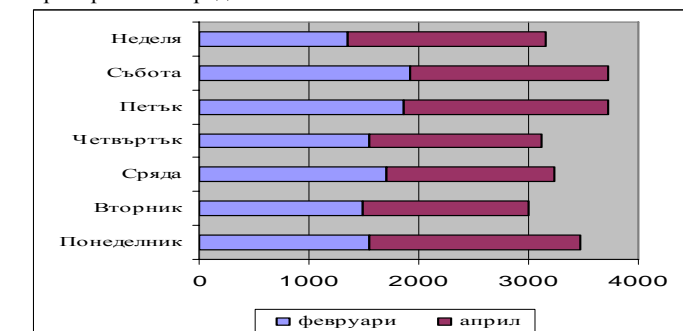
Табл3 Приети заявки по дни от седмицата

Дни от седмицата	Град			
	Бургас		Ямбол	
	август	ноември	февруари	април
Понеделник	2691	2149	1540	1935
Вторник	2235	2501	1488	1503
Сряда	2560	2806	1703	1527
Четвъртък	2566	2358	1552	1560
Петък	2730	2375	1864	1860
Събота	2949	2499	1915	1805
Неделя	1856	1743	1345	1807
Средно на седмица	2512	2347	1615	1711

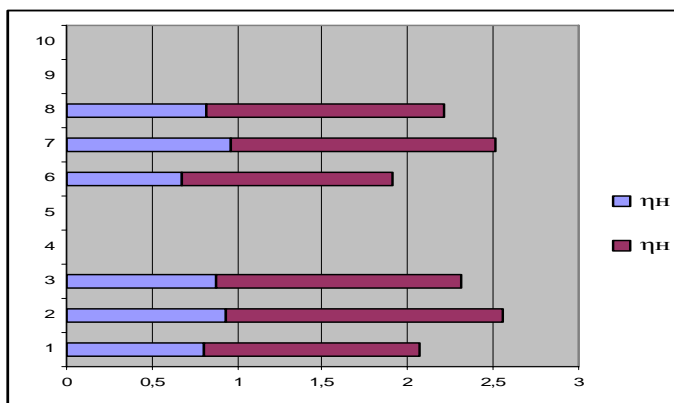


Фиг.4 Получени заявки за месеците август и ноември в гр.Бургас

В гр. Бургас в летния сезон само около 4,33%от заявките са за Северното и Южното Черноморие, а останалите са на територията на града.



Фиг.5 Получени заявки за месеците август и ноември в гр.Ямбол



Фиг.2 Коефициент на неравномерност по сезони през деня и нощта

От приетите заявки за гр.Ямбол 85% са изпълнени на територията на града, а само 15% са за извън града.

4. Заключение

Определянето на местата за таксиметрови стоянки на територията на града е важен момент от организацията на таксиметровите превози. Те трябва да осигуряват равен достъп на всички фирми, извършващи транспортната услуга. Разположението им спрямо градската транспортна мрежа, отчитайки възможностите за пътувания по свободни маршрути, предполагат удобство и бързина за клиента.

Качеството на извършваните таксиметрови превози може да се осигури от спазването на някои организационни и технически изисквания като:

- Въвеждането на задължителна клауза, за обвързване на таксиметровите компании с лицензирани сервиси, които да отговарят за техническата изправност на автомобилите;

- Въвеждането на квалификационен минимум за кандидат- водачите на таксиметрови автомобили;
- задължителен предпътен медицински преглед на водачите;
- ефикасен контрол върху превозвачите с обединени усилия на всички обществени органи ИААА, КАТ и Община.

5. Референции:

1. Симеонов Д., Драгнева Н., Лекият таксиметров превоз, като елемент на системата "Обществен пътнически транспорт"- Годишник том VI БСУ, 2001.
2. Драгнева Н., Симеонов Д., По някои въпроси на таксиметровото обслужване на пътниците"- Научно-техническа конференция, Варна, 2002.